

Skolens samlede evaluering

En efterskole skal regelmæssigt evaluere skolens samlede undervisning og udarbejde en plan for opfølgning på evalueringen.

Endvidere skal der laves en selvevaluering af skolens virksomhed i forhold til værdigrundlaget.

I evalueringen indgår en vurdering af, om skolen lever op til skolens sit værdigrundlag, egne mål og om undervisningen står mål med, hvad der almindeligvis kræves i folkeskolen.

1. Undervisningen
 - (a) evaluering af skolens samlede undervisning
 - (b) opfølgningsplan

2. Skolens virke ift. værdigrundlaget
 - (a) samvær og fællesskab
 - (b) morgensang
 - (c) hvordan klarer eleverne sig efter skolegang på Osted Efterskole

I grundlaget for evalueringen indgår følgende evalueringsformer:

- folkeskolens prøver mv.
 - folkeskolens prøver efter 9. og 10. klasse
 - resultater fra Cambridgeprøver 10. klasse

- elevsamtaler og evaluering
 - individuelle trivselsamtaler i september
 - individuelle fagsamtaler forud for skolehjemssamtaler. Familielærer og elev drøfter elevens udbytte af undervisningen. Der opstilles mål for faglig udvikling og læring samt følges op på tidligere mål.
 - skole/hjemssamtaler

- gruppesamtaler

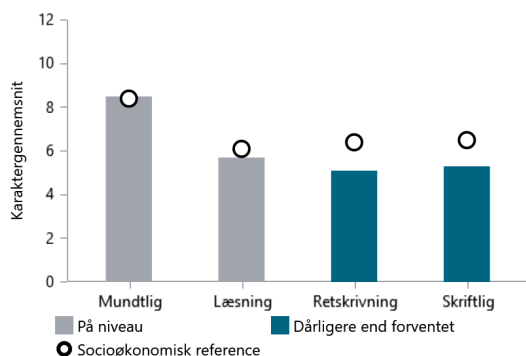
1. Undervisningen

a) Evaluering af skolens undervisning og elevernes udbytte

Skolen benytter i de fleste fag de samme mål som folkeskolen, dvs. forenklede fælles mål.

- Folkeskolens prøver
 - Selvom skolen har et flot karaktergennemsnit, skal vi gøre opmærksom på, at Osted Efterskole modtager mange elever fra mere end 120 forskellige grundskoler. Disse elever kommer med vidt forskellige forudsætninger. Et karaktergennemsnit tager ikke højde for udgangspunktet og siger således intet om, hvor langt den enkelte elev har udviklet sig i skoleåret på Osted Efterskole
 - Hvert år vurderes elevernes resultater til prøverne. Både i forhold til landsgennemsnittet og i forhold til standpunktskaraktererne.
 - Der er sket en progression i resultaterne, som ligger over landsgennemsnittets progression. Resultaterne for prøverne maj 2019 ligger gennemsnitlig på det forventede niveau, når der korrigeres for socioøkonomisk reference.
 - I tabellen ses karakterer for 9. klasse dansk og matematik opdelt på fagdiscipliner. Her ses, at skriftlige discipliner (retskrivning og skriftlig fremstilling) ikke er på niveau.
 - I skriftlig matematik 9. klasse er eleverne på niveau i disciplinen matematik uden hjælpemidler – og under niveau i matematik med hjælpemidler.
 - I mdl. matematik 10. klasse ligger eleverne med 3,7 i gennemsnit markant under landsgennemsnittet på 6,7

Karaktergennemsnit i faget: Dansk 2018/2019

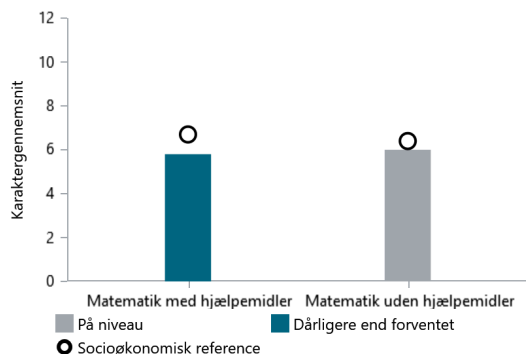


Forskel på faktisk og forventet karaktergennemsnit

Fag: Dansk 2018/2019

Fagdisciplin	Forskel	Forventning
Mundtlig	0,1	På niveau
Læsning	-0,4	På niveau
Retskrivning	-1,3	Dårligere end forventet
Skriftlig	-1,2	Dårligere end forventet

Karaktergennemsnit i faget: Matematik 2018/2019

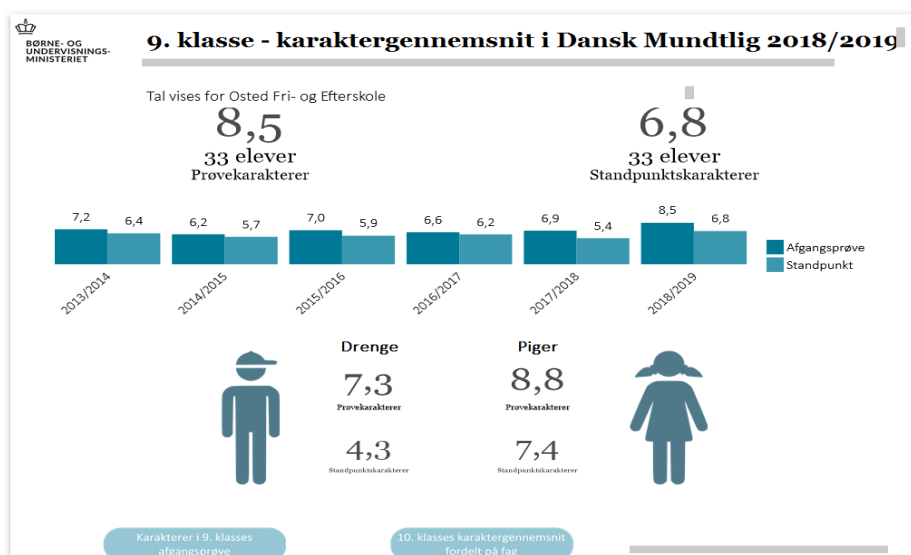


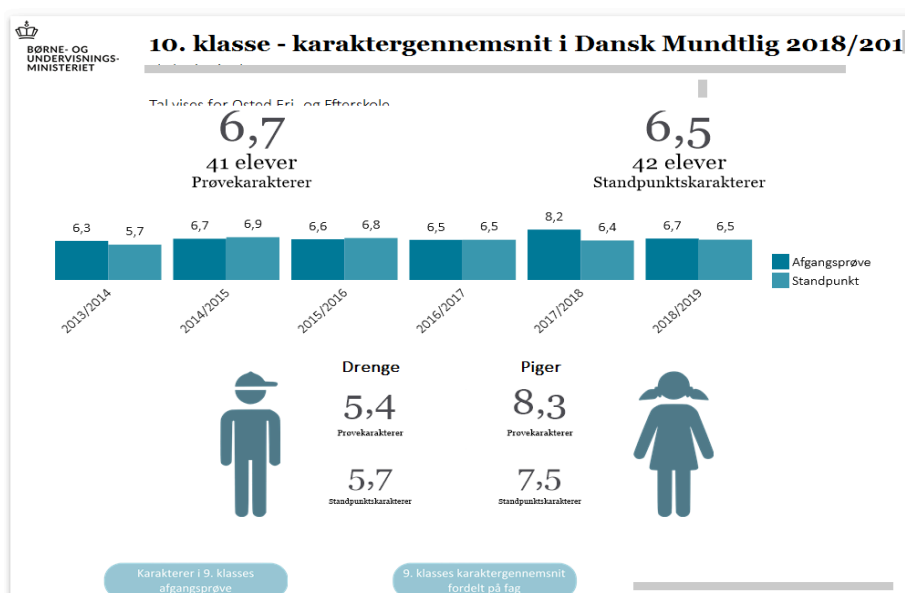
Forskel på faktisk og forventet karaktergennemsnit

Fag: Matematik 2018/2019

Fagdisciplin	Forskel	Forventning
Matematik med hjælpemidler	-0,9	Dårligere end forventet
Matematik uden hjælpemidler	-0,4	På niveau

- Skolens resultat ligger i store træk på niveau med standpunktskaraktererne, hvilket indikerer, at elevernes læring står mål med lærerens vurdering. Der dog enkelte afvigelser, idet drenge klarer sig bedre til prøverne end forventet.
 - I tabellerne nedenfor vises karakterer i hhv. 9. og 10 klasse for mundtlig dansk sammenholdt med standpunktskarakterer
- Øvrige fag kan ses på Undervisningsministeriets [statistik](#)





- Cambridgeprøver
 - Skolen har fra og med skoleåret 2018/2019 været certificeret som Cambridgeskole. Det betyder, at skolen er godkendt til at undervise og afholde IGCSE prøver i Cambridgeregi og under løbende kontrol fra Cambridge University.
 - Der har været afholdt prøver én gang i sommeren 2019. Der er således ikke datagrundlag for at lave en vurdering ud fra tidligere år og dermed progression eller opfølgingsplan herfor.
 - Generelt lå eleverne i middelområdet, dvs. med en gennemsnitskarakter på C. Dette må anses for tilfredsstillende.
- Elevsamtaler og evaluering
 - Der afholdes individuelle fagsamtaler forud for skolehjem samtaler i oktober november. Den enkelte faglærer vil på dette tidspunkt have et rimelig godt kendskab til elevens faglige standpunkt. Faglæreren og eleven drøfter elevens udbytte af undervisningen. Der opstilles mål for faglig udvikling og læring.
 - Noterne fra samtalen noteres på den enkelte elevs evalueringsark i intrasystemet. Her danner det udgangspunkt for skole/hjem samtalen.
 - Se eksempel på evalueringsnotat nedenfor

Parathedsvurdering	Gymnasial: 5	HF: 4	Erhversuddannelse: 02	Hvis nej hvorfor?
Fagligt	ja	ja	ja	
Personligt	ja	ja	ja	
Socialt	ja	ja	ja	
Praktiskfagligt	høj	høj	høj	

Fra faglæreren

DANSK

Virkelig sød og rolig dreng. Du er aktiv, deltagende i undervisningen både individuelt- og i gruppearbejde. Velforberejet, positiv og seriøs i dit arbejde. Arbejde på at blive mere skarp og præcis i mundtlig fremstilling - hvorfor mener jeg som jeg gør, evt. inddrage forskellige synsvinkler - historisk, filosofisk, samfundsfagligt i dine betragterne, når vi debaterer forskellige temaer. Skriftlig fremstilling - arbejde mere i dybden og mere grundigt med din argumentation, så din fremstilling bliver mere præcis og sikker.

Udd. parat til STX

Mundtl.: 10

Skriftl.: 10

MATEMATIK

ENGELSK

Dygtig, klog og deltagende i undervisningen. Så gerne du sagde noget mere af dig selv og ikke skulle spørges. Føler sig måske lidt intimideret over det generelt høje niveau i klassen. Viser ellers en god arbejdsindsat og tager undervisningen seriøst. En fryd at have på holdet.

Karakter umiddelbart:

12 mundtlig

12 skriftlig

GLOBAL PERSPECTIVES

Velforberejet og arbejder flittigt med de opgaver, som bliver stillet. Er altid positiv. Du deltager aktivt i undervisningen og rækker altid hånden op et par gange pr lektion. Fortsæt den gode stil.

TYSK/FRANSK

EVT: FYSIK/KEMI

- Skole/hjemsamtaler
 - I november afholdes skole/hjemsamtaler. Forældre og elev har samtaler med hver enkelt faglærer, hvor elevens udbytte af undervisningen gennemgås.
 - Eleven og forældrene orienteres om uddannelsesparathedsvurderingen ift. valg af ungdomsuddannelse. Dette gøres af dansklæreren
 - Der aftale mål for arbejdet i de forskellige fag – herunder udviklingspunkter ift. parathedsvurderingen, hvis denne skulle være "ikke-parat" til den ønskede uddannelsesretning.

b) Opfølgingsplan vedr. skolens undervisning og elevernes udbytte.

På baggrund af ovenstående har skolen følgende punkter ift. den faglige opfølgingsplan:

- *Opmærksomhed på at standpunktskarakterer for drenge gives svarende til elevens faglige niveau. En forskel på 3,0 i standpunkts- og prøvekarakter i mdl. dansk er for stor.*
- *Opmærksomhed på elevernes resultater i*
 - *Matematik uden hjælpemidler 9. klasse*
 - *Dansk skr. fremstilling*
 - *Dansk retskrivning*
 - *Mdl. matematik 10. klasse*
- *De ovennævnte punkter følges op i sommeren 2020*

2. Skolens selvevaluering (virke ift. værdigrundlag)

Osted Efterskole er en grundtvigsk/koldsk efterskole på Sjælland. Vi ønsker at møde eleverne med en dagligdag der bygger på fællesskab, livsoplysning og demokratisk dannelse. Derfor er skoleåret bygget op med masser af undervisning, fælles oplevelser og møder for livet.

Målet med efterskolens virke er at skabe et unikt fællesskab, hvor der både er fokus på både faglige og personlige udfordringer. Det er vigtigt, at eleverne går i skole og lærer noget. Der er også vigtigt, at hver enkelt elev udvikler sig personligt og socialt: "et efterskoleår svarer til syv menneskeår". Og så arbejder vi ud fra ønsket om at lave højskole for efterskoleelever.

Vi ønsker at tiltrække elever med forskellige baggrunde, interesser og personligheder, og derfor tilbyder vi en række forskellige linjefag. Vi mener nemlig, at det er sundt at møde nogen, der er anderledes end en selv, og måske endda har et andet og spændende syn på livet og verden.

Som grundtvig/koldsk skole bygger Osted Efterskole på et folkekirkeligt grundlag.

Skolen er ikke forkyndende og den er åben for alle, uanset religiøs overbevisning (eller mangel på samme).

a) Samvær og fællesskab

Som det se af ovenstående er det fællesskabsdannende aspekt et helt centralt element i værdigrundlaget og dermed en vigtig del af skolens virke.

Det fællesskabsdannende søges skabt i dagligdagen gennem forskellige elementer som fx

- Familiegruppestruktur hvor 9 elever og en lærer hele året igennem er sammen dagligt. Eleverne og læreren skal sammen gennem arbejdsfællesskab og samvær opnå en gensidig forpligtelse over for hinanden. Man spiser hver dag sammen morgen, middag og aften. Til middag deltager familielæreren. Man har daglig rengøringstjans sammen og har endvidere familiemøde hver uge.
- Trivselssamtaler mellem familielærer og elev. I september inviteres forældrene med til trivselssamtale for at sikre, at den enkelte elev trives.
- En gang om ugen har vi fællestime, hvor alle elever og lærere mødes. Her sidder man sammen med sin efterskolefamilie, mens elevrådet/fællestimeudvalget styrer mødet. Vi diskuterer dagligdagen og de forskellige forslag, familierne kommer med. Bl.a diskuterer hvad fællesskabens penge kan bruges til.
- I skoleåret 18/19 var "det store fællesskab" et særligt indsatsområde. I aktiviteter, programpunkter og skema har der været lagt vægt på elementer, der kunne styrke det store fællesskab, hvor elevholdet som storgruppe oplever værdien ved forskelligheden. Det ses i opgaver og program på lejrskolen, kor,
- Weekenderne er prioriteret ift. personale og ressourcer. Det er frivilligt at være på skolen i weekenden, men vigtigt for fællesskabet. Det er her vi er sammen med hinanden på en anden måde end i hverdagen. Mange elever bliver på skolen i weekenden. Der bliver tid til at lære hinanden at kende og styrke fællesskabet på nye måder. Det giver anledning til mange gode samtaler. Weekendlærerne sørger for et program. Hvis der ikke foregår andet end søvn, netflix og computerspil bliver det kedeligt. En god efterskole sørger derfor for, at der er fælles aktiviteter i weekenden, som eleverne skal deltage i. Det understøtter nemlig også relationsdannelsen på tværs. Andelen af elever, der bliver på skolen i weekenderne, er fordoblet de seneste tre år. Gennemsnitlig bliver ca. 50% på skolen i weekenden.
- Emneuger: Skolen har to emneuger. Den ene er en stor fælles teater- og musicalopsætning. Her oplever eleverne værdien af, at forskellige mennesker med forskellige kompetencer arbejder sammen om et fælles produkt. Det evalueres af eleverne som en meget stor succes.

b) Morgensang

Helt centralt i skolens undervisning står morgensangen, som er et af dagens højdepunkter. Her mødes hele skolen og begynder dagen i fællesskab. Morgensangen byder på sange, salmer, fadervor samt ofte også fortælling, billeder, musik eller elevoptræden. Flere gange i løbet af skoleåret bæres morgensangen af et tema.

Gennem morgensangen ønsker vi, at eleverne får udvidet deres horisont, lærer at lytte og stå frem, og at de gøres fortrolige med den danske sangskat og salmetradition.

Det er vanskeligt at evaluere den enkeltes udbytte af morgensangen. Denne del af evalueringen baserer sig alene på elevers tilbagemeldinger. Vi oplever jævnligt at tidligere elever kommer tilbage på skolen, hvis de har en fridag, for at deltage i morgensang, som de giver udtryk for at savne.

c) Hvor går eleverne hen efter Osted Efterskole

En af de bedste indikatorer på kvaliteten af skolens undervisning er at se på, hvordan eleverne klarer sig efter endt skolegang.

Der foreligger desværre ikke valide tal i Undervisningsministeriets databank, hvilket skyldes et skift fra ét system til et andet. De seneste tal er fra 2017. Det giver ikke rigtig mening at evaluere på baggrund af så gamle tal, da skolen har ændret pædagogisk profil, fagudbud, ledelse og 75% af lærerstaben siden 2017.